

"HASSELLUNDEN" I HESSELAGER

En grøn lommepark langs Østergade med trædæk, siddepladser og plads til egern.



Principsnit A-A af trædæk/ "boardwalk" med skulptur af egern i midten, 1:20



Hasselunden i Hesselager:

En ny "lommepark":

Østergade 30 ejes af Svendborg kommune. På grunden står en del høje grantræer og enkelte løvtræer. Grunden er omkranset af en hæk.

"Lommeparken" tænkes udført i et felt i det nordvestlige hjørne af grunden. For at skabe adgang ryddes et stykke af den eksisterende hæk mod Østergade og en del af grantræerne fældes. Desuden fjernes dødt ved på de løvtræer, som bevares, og enkelte af kronerne på de tilbageværende træer løftes, for at give mere lys.

For at komme ind i lommeparken etableres et trædæk fra fortovet ind mellem træerne. Dette trædæk (eller boardwalk) udføres som et svævende dæk over skovbunden. Trædækket snor sig i en organisk form ind til en mindre siddeplads med et rundt borde- bænkesæt. Her kan man tage kaffekurven med og gøre ophold midt i "en fortælling" om skoven, Hesselager og egernet, der kendetegner byen. Her skabes mulighed for en lille pause i det grønne, lige midt i byen.

Kæmpe egerskulptur (tilkøb):

Som centrum i lommeparken, tænkes indplaceret en kæmpe skulptur udformet som et egern, da egernet refererer til Hesselager bys historie, herunder også våbenskjoldet på Hesselagergaard.

Om våbenskjoldet står bl.a. skrevet: "Historien fortæller, at de to egern i byvåbnet for Gudme, stammer fra Hesselagergaard, der blev opført i 1538 af Johan Friis. Slægtens våbenskjold bestod blandt andet af tre sorte egern i hvidt. Hasselnødderne, som de to egern gnaver på, skulle angiveligt stamme fra navnet Hesselager."

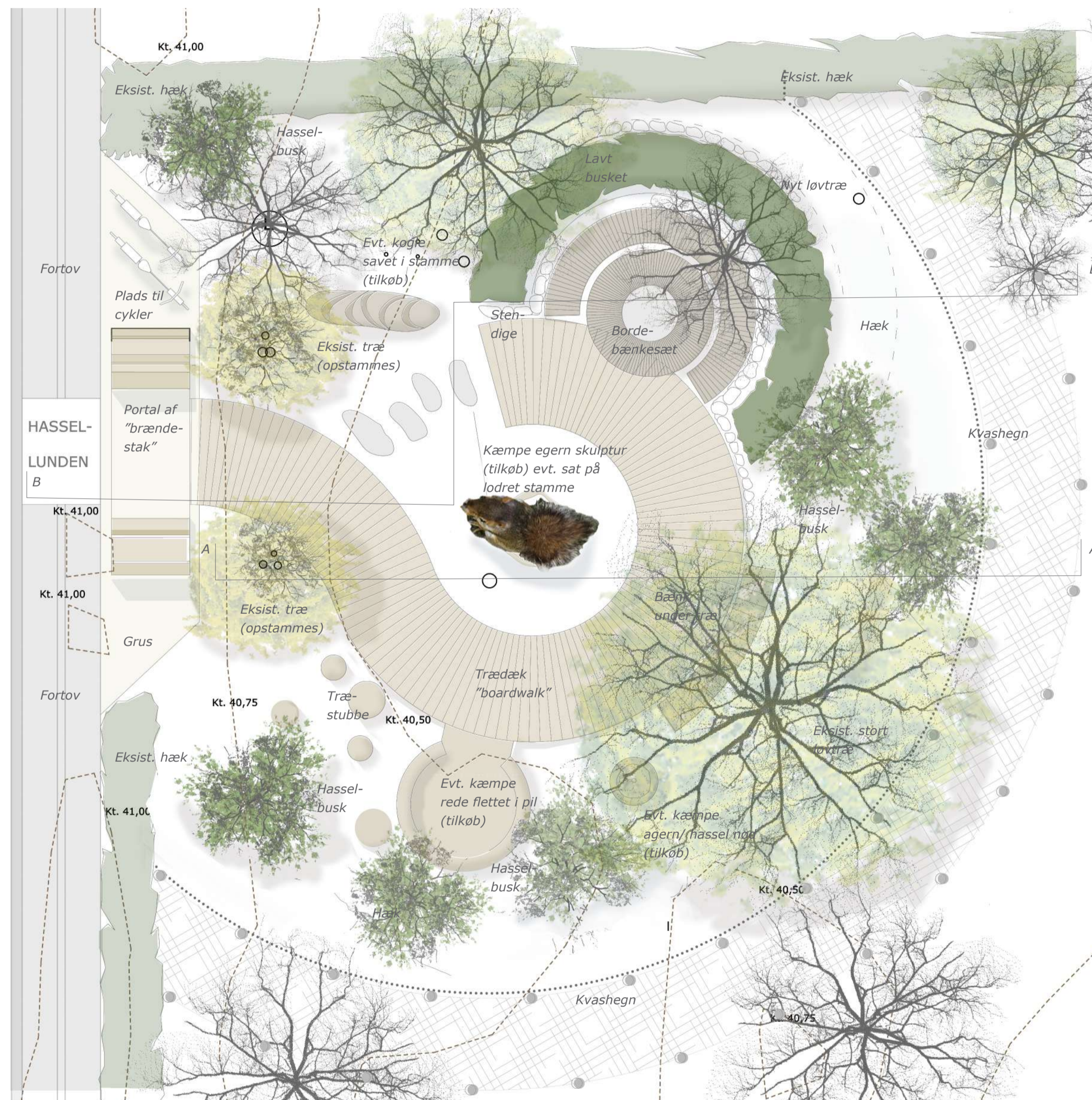
Frivillighed:

For at skabe flere sanselige oplevelser, er det tanken, at man med tiden kan integrere diverse skulpturer skåret i træ, elementer flettet i pil eller lign. skulpturelle elementer. Der vil også være mulighed for at opsætte fuglekasser, malet af børnene i byen eller egern fodderkasser og lign. Se i øvrigt de mange idéer på referencebillederne.

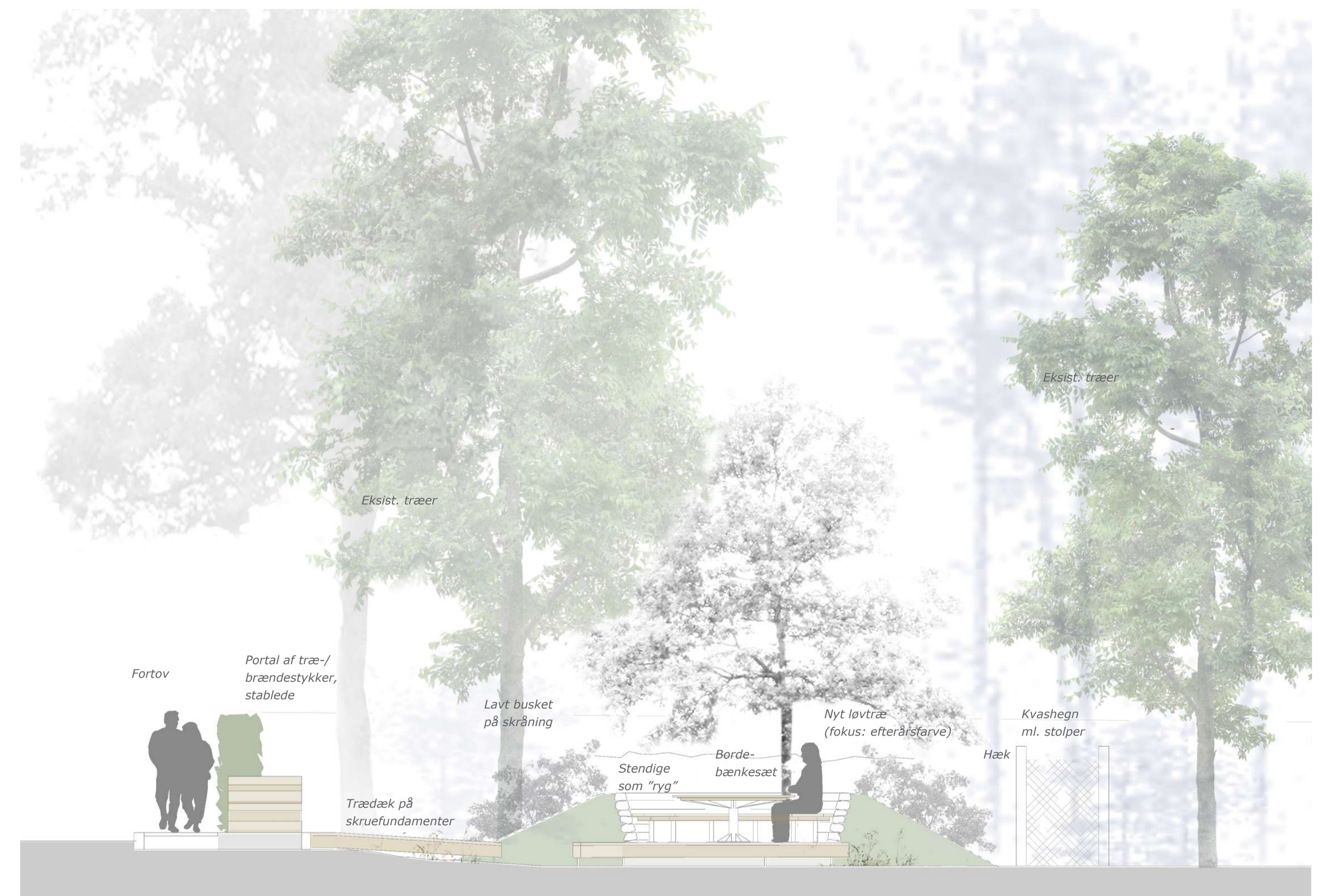
Beplantningsmæssigt tænkes den eksist. skovbund bevaret. Der tilføjes forårsblomstrende løgvækster samt et mindre busket. Ved borde-bænkesættet plantes desuden et enkelt træ med smukke efterårsfarver. Med udgangspunkt i stedets historie og med reference til lommeparkens nye navn, "Hasselunden", indplantes naturligvis også nogle hasselbuske. De flerstammede buske giver mulighed for hulebygning, leg i skovbunden og nødder til dyr og mennesker.

"HASSELLUNDEN" I HESSELAGER

En grøn lommepark langs Østergade med trædæk, siddepladser og plads til eger.



Plantegning af lommepark ved Østergade 30 1:50



Principsnit B-B, 1:50, set mod nord